

## BAB II

### GAMBARAN PELAYANAN DINAS KOPERASI, USAHA KECIL DAN MENENGAH DAN TENAGA KERJA

#### 2.1 Tugas, Fungsi, dan Struktur Organisasi

##### 2.1.1 Tugas

Dinas Koperasi Usaha Kecil dan Menengah dan Tenaga Kerja mempunyai tugas membantu Bupati melaksanakan Urusan Pemerintahan bidang Koperasi, Usaha Kecil dan Menengah dan Bidang Ketenagakerjaan dan Bidang Transmigrasi serta tugas pembantuan.

##### 2.1.2 Fungsi

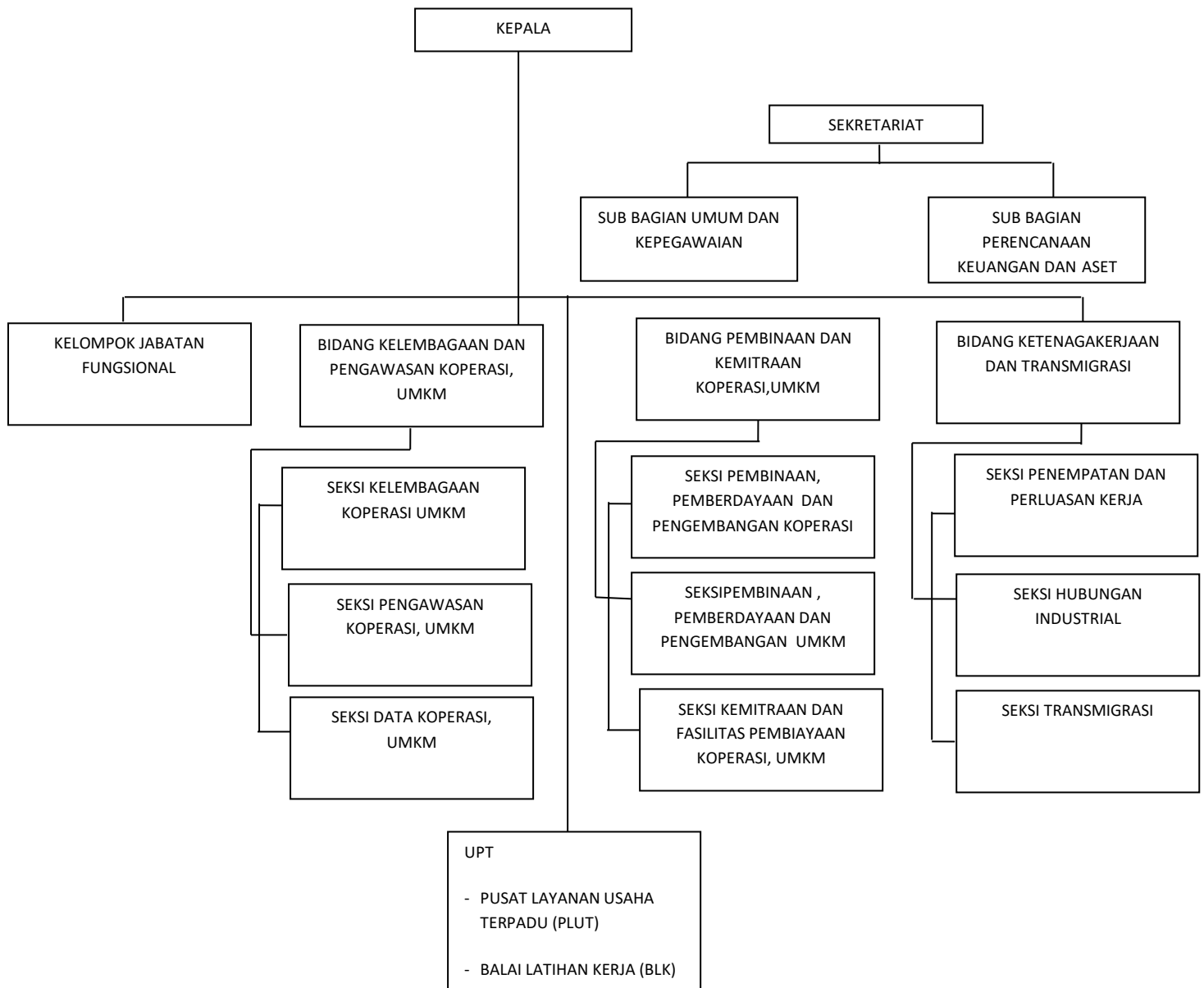
Dalam menyelenggarakan tugas, Dinas Koperasi Usaha Kecil dan Menengah dan Tenaga Kerja mempunyai fungsi :

- a) Perumusan kebijakan teknis di bidang Koperasi, Usaha kecil dan Menengah, bidang Ketenagakerjaan dan Transmigrasi.
- b) Pelaksanaan kebijakan bidang Koperasi, Usaha Kecil dan Menengah, Bidang Ketenagakerjaan dan Transmigrasi.
- c) Pelaksanaan evaluasi dan pelaporan bidang Koperasi, Usaha Kecil dan Menengah, bidang Ketenagakerjaan dan bidang Transmigrasi.
- d) Pelaksanaan administrasi Dinas dibidang Koperasi, Usaha Kecil dan Menengah, bidang Ketenagakerjaan dan bidang Transmigrasi.
- e) Pelaksanaan fungsi lain yang diberikan oleh Bupati terkait dengan tugas dan fungsinya.

Sesuai dengan Peraturan Bupati Tasikmalaya Nomor 36 tahun 2016 tentang Kedudukan, Susunan Organisasi, Tugas dan Fungsi Perangkat Daerah dan Peraturan Bupati Tasikmalaya Nomor 69 tahun 2016 tentang Rincian Tugas dan Fungsi Dinas Koperasi, Usaha Kecil dan Tenaga Kerja adalah sebagai berikut :

- I. Kepala Dinas
- II. Sekretariat, membawahkan :
  - 1) Sub Bagian Umum dan Kepegawaian
  - 2) Sub Bagian Perencanaan Keuangan dan Aset
- III. Bidang Kelembagaan dan Pengawasan Koperasi, Usaha Mikro, Kecil dan Menengah, membawahkan :
  - 1) Seksi Kelembagaan Koperasi, Usaha Mikro, Kecil dan Menengah
  - 2) Seksi Pengawasan Koperasi, Usaha Mikro, Kecil dan Menengah
  - 3) Seksi Data Koperasi, Usaha Mikro, Kecil dan Menengah.
- IV. Bidang Pembinaan dan Kemitraan Koperasi, Usaha Mikro, Kecil dan Menengah, membawahkan :
  - 1) Seksi Pembinaan, Pemberdayaan dan Pengembangan Koperasi.
  - 2) Seksi Pemberdayaan, dan Pengembangan Usaha Mikro, Kecil dan Menengah.
  - 3) Seksi Kemitraan dan Fasilitasi dan Pembiayaan Koperasi, Usaha Mikro, Kecil dan Menengah.
- V. Bidang Ketenaga Kerjaan dan Transmigrasi, membawahkan :
  - 1) Seksi Penempatan dan Perluasan Keraja.
  - 2) Seksi Hubungan Industrial.
  - 3) Seksi Transmigrasi
- VI. Unit Pelaksana Teknis (UPT)
  - 1) Unit Pelaksana Teknis ( UPT ) Pusat Layanan Usaha Terpadu ( PLUT ).
  - 2) Unit Pelaksana Teknis ( UPT ) Balai Latihan Kerja ( BLK ).

### Struktur Organisasi Dinas Koperasi, Usaha Kecil dan Menengah, dan Tenaga Kerja Kabupaten Tasikmalaya



Gambar 2.1.  
Struktur Organisasi

Dinas Koperasi, Usaha Kecil dan Menengah dan Tenaga Kerja

## 1.2 Sumber Daya Dinas Koperasi, Usaha Kecil dan Menengah dan Tenaga Kerja

Dinas Koperasi UKM dan Tenaga Kerja dalam menjalankan pelayanannya sesuai dengan tugas pokok dan fungsi yang menangani urusan pelayanan perkoperasian, Usaha Kecil dan Menengah dan Tenaga Kerja di Kabupaten Tasikmalaya dibantu oleh perangkat karyawan sebanyak 62 orang. Adapun klasifikasi karyawan sesuai dengan jenjang eselon jabatan terdiri dari eselon II sebanyak 1 ( satu ) orang, eselon III sebanyak 4 ( empat ) orang dan eselon 4 sebanyak 14 ( empat belas) orang serta pelaksana sebanyak 32 orang, ditambah dengan tenaga fungsional sebanyak 11 orang.

Adapun susunan kepegawaian Dinas Koperasi, UKM dan Tenaga kerja Kabupaten Tasikmalaya dapat diuraikan sebagai berikut :

Tabel 2.1  
Rekapitulasi Pegawai Koperasi, UKM dan Tenaga Kerja  
Kabupaten Tasikmalaya  
Berdasarkan Jenis Kelamin Tahun 2017

NO.	UNIT KERJA	JENIS KELAMIN		JUMLAH
		LAKI-LAKI	PEREMPUAN	
(1)	(2)	(3)	(4)	(5)
1	Kepala Dinas Koperasi, Usaha Kecil dan Menengan dan Tenaga Kerja	1 orang	-	1 Orang
2	Sekretariat	4 Orang	7 orang	11 orang
3	Bidang Kelembagaan dan Pengawasan Koperasi, Usaha Mikro, Kecil dan Menengah	2 Orang	3 Orang	5 Orang
4	Bidang Pembinaan dan Kemitraan Koperasi, Usaha Mikro Kecil dan Menengah	5 Orang	1 Orang	6 Orang
5	Bidang Ketenagakerjaan dan Transmigrasi	7 Orang	3 Orang	10 Orang
7	Unit Pelaksana Teknis PLUT	1 Orang	1 Orang	2 Orang
8	Unit Pelaksana Teknis BLK	17 Orang	3 Orang	20 Orang
Jumlah Total		37 Orang	18 Orang	55 Orang

Sumber : Data Kepegawaian Koperasi UKM dan Tenaga Kerja Kabupaten Tasikmalaya Tahun 2017

Rekapitulasi pegawai Dinas Koperasi, UKM dan Tenaga kerja berdasarkan pendidikan, pangkat dan golongan dapat diuraikan sebagai berikut :

Tabel 2.2  
 Rekapitulasi Pegawai Koperasi, UKM dan Tenaga Kerja  
 Kabupaten Tasikmalaya  
 Berdasarkan Jenjang Pendidikan, Pangkat dan Golongan Tahun 2017

JUMLAH PEGAWAI (ORANG) BERDASARKAN KUALIFIKASI PENDIDIKAN		JUMLAH PEGAWAI BERDASARKAN PANGKAT		JUMLAH PEGAWAI BERDASARKAN GOLONGAN	
1	2	3	4	5	6
SD	1	Juru Muda	-	I/a	-
SLTP	-	Juru Muda Tk.I	-	I/b	-
SLTA	17	Juru	-	I/c	-
D.I	-	Juru Tk.I	-	I/d	-
D.II	1	Pengatur Muda	3	II/a	3
D.III	-	Pengatur Muda Tk.I	2	II/b	2
D.IV	1	Pengatur	1	II/c	1
S-1	27	Pengatur Tk.I	-	II/d	-
S-2	8	Penata Muda	9	III/a	9
S-3	-	Penata Muda Tk.I	10	III/b	10
		Penata	8	III/c	8
		Penata Tk.I	13	III/d	13
		Pembina	7	IV/a	7
		Pembina Tk.I	1	IV/b	1
		Pembina Utama Muda	1	IV/c	1
	55		55		55

Sumber : Data Kepegawaian Koperasi, UKM dan Tenaga Kerja Kabupaten Tasikmalaya Tahun 2017

### 2.3 Kinerja Pelayanan Dinas Koperasi, UKM dan Tenaga Kerja

Kondisi umum berdasarkan tugas dan fungsi Dinas Koperasi UKM dan Tenaga Kerja serta sesuai dengan hasil pencapaian kinerja tahun 2015, merupakan pencerminan terhadap realisasi pencapaian target sebagai langkah pengambil kebijakan yang akan diproyeksikan untuk dilaksanakan dalam periode mendatang. Hal tersebut sesuai dengan tugas yang dilimpahkan Bupati kepada Dinas dalam merumuskan kebijaksanaan teknis operasional.

Adapun hasil pencapaian kinerja yang telah dilaksanakan pada periode 5 tahun sebelumnya yang telah dilaksanakan oleh Dinas Koperasi, UKM dan Tenaga Kerja serta dengan pencapaian kinerja pelayanan sebagaimana tabel T.C-23. berikut :

Sedangkan anggaran dan realisasi pendanaan pelayanan Dinas Koperasi, UKM dan Tenaga Kerja yang akan dilaksanakan pada periode lima tahun oleh Dinas Koperasi, UKM dan Tenaga Kerja dengan pencapaian kinerja pelayanan sebagaimana tabel T-C. 2.4. berikut :



## 2.4 Tantangan dan Peluang Pengembangan Pelayanan Koperasi, UKM dan Tenaga Kerja

Faktor tantangan yang berpengaruh terhadap kelancaran pelaksanaan tugas pokok Dinas Koperasi UKM dan Tenaga Kerja serta dalam pencapaian tujuan yang telah ditetapkan, diantaranya adalah:

- Kebutuhan dan penempatan SDM yang belum sesuai dengan kompetensi untuk menghadapi tuntutan dan permasalahan di masing-masing bidang;
- Kesempatan kerja yang terbatas.
- Masih rendahnya daya saing koperasi dan UMKM untuk menghadapi persaingan baik skala lokal Jawa Barat dan Nasional Indonesia ataupun global seperti Asean Free Trade Agreement (AFTA) dan Asean Economy Community (AEC)/MEA.
- Terbatasnya akses permodalan bagi Koperasi dan UMKM.
- Terbatasnya Saerah tujuan transmigrasi serta terbatasnya kuota pemberangkatan transmigran.

Sedangkan faktor-faktor peluang antara lain :

- Adanya Komitmen yang kuat dari Pemerintah Pusat dan Daerah terhadap pengembangan dunia usaha.
- Menjadikan AFTA dan AEC/MEA sebagai sarana untuk menciptakan peluang pasar baik regional, nasional dan internasional yang terbuka luas.
- Peran serta aktif dalam even-even pameran dalam dan luar negeri dalam rangka meningkatkan permintaan akan produk-produk Kabupaten Tasikmalaya.
- Terbukanya akses informasi yang dapat dimanfaatkan oleh Koperasi, UKM, Tenaga Kerja dan Transmigrasi serta kalangan dunia usaha.

- 
- Kebijakan Pemerintah Daerah untuk mengembangkan destinasi Wisata Tasikmalaya dapat memberikan peluang pemasaran produk bagi Koperasi dan UMKM